

**АКТ**  
**ГОСУДАРСТВЕННОЙ ИСТОРИКО-КУЛЬТУРНОЙ ЭКСПЕРТИЗЫ**  
**проектной документации на проведение работ по сохранению**  
**объекта культурного наследия регионального значения**  
**«Парк с прудами», 1850-е гг., входящего в состав объекта культурного**  
**значения регионального значения «Усадьба Пушкина Александра**  
**Александровича», 1850-е гг., расположенного по адресу: Нижегородская**  
**область, Большеболдинский муниципальный округ, с. Львовка.**  
**(корректировка проектной документации)**

Настоящий акт государственной историко-культурной экспертизы составлен в соответствии с Федеральным законом от 25.06.2002 № 73-ФЗ «Об объектах культурного наследия (памятниках истории и культуры) народов Российской Федерации» (ред. от 26.12.2024) и Положением о государственной историко-культурной экспертизе, утвержденным постановлением Правительства Российской Федерации от 25.04.2024 № 530.

Дата начала проведения  
экспертизы: 02.08.2025

Дата окончания проведения  
экспертизы: 26.08.2025

Место проведения экспертизы: г. Нижний Новгород

Заказчик экспертизы: Государственное бюджетное учреждение культуры Нижегородской области «Государственный литературно-мемориальный и природный музей-заповедник А.С. Пушкина «Болдино»

**Сведения об экспертах:**

Фамилия, имя и отчество	<b>Видманов Игорь Борисович, председатель и ответственный секретарь экспертной комиссии член</b>
Образование	Высшее (Горьковский инженерно-строительный институт им. В.П. Чкалова)
Специальность	«Архитектура» Архитектор-реставратор I категории
Ученая степень (звание)	-
Стаж работы по специальности	43 года, в т.ч. в сфере охраны объектов культурного наследия – 30 лет

Место работы и должность	Самозанятый
Сведения об аттестации	Аттестованный эксперт по проведению государственной историко-культурной экспертизы (приказ Министерства культуры РФ от 18.04.2024 № 727) Объекты экспертизы: проектная документация на проведение работ по сохранению объекта культурного наследия
Фамилия, имя и отчество	<b>Смирнова Галина Владимировна, член экспертной комиссии</b>
Образование	Высшее (Горьковский инженерно-строительный институт им. В.П. Чкалова)
Специальность	«Промышленное и гражданское строительство» Инженер-реставратор высшей категории
Ученая степень (звание)	-
Стаж работы по специальности	44 года, в т.ч. в сфере охраны объектов культурного наследия 27 лет
Место работы и должность	Самозанятая
Сведения об аттестации	Аттестованный эксперт по проведению государственной историко-культурной экспертизы (приказ Министерства культуры РФ от 06.07.2023 № 2023) Объекты экспертизы: проектная документация на проведение работ по сохранению объекта культурного наследия
Фамилия, имя и отчество	<b>Бахарева Наталия Николаевна, член экспертной комиссии</b>
Образование	Высшее (Горьковский инженерно-строительный институт им. В.П. Чкалова)
Специальность	«Архитектура»
Ученая степень (звание)	Кандидат философских наук (специальность «Теория и история культуры»)
Стаж работы по специальности	35 лет
Место работы и должность	Самозанятая
Сведения об аттестации	Аттестованный эксперт по проведению государственной историко-культурной экспертизы (приказ Министерства культуры РФ от 18 июня 2025 № 1055. Объекты экспертизы: проектная документация на

	проведение работ по сохранению объектов культурного наследия
--	--

Нижеподписавшиеся авторы экспертного заключения Видманов Игорь Борисович, Бахарева Наталия Николаевна, Смирнова Галина Владимировна несут ответственность за достоверность сведений, изложенных в настоящем заключении, в соответствии со статьей 29 Федерального закона № 73-ФЗ «Об объектах культурного наследия (памятниках истории и культуры) народов Российской Федерации и Положением о государственной историко-культурной экспертизе, утвержденным постановлением Правительства Российской Федерации от 25.04.2024 № 530.

### **Объект экспертизы**

Проектная документация на проведение работ по сохранению объекта культурного наследия регионального значения «Парк с прудами», 1850-е гг., входящего в состав объекта культурного значения регионального значения «Усадьба Пушкина Александра Александровича», 1850-е гг., расположенного по адресу: Нижегородская область, Большеболдинский муниципальный округ, с. Львовка (корректировка проектной документации).

Заказчик разработки проектной документации: ГБУК НО «Государственный литературно-мемориальный и природный музей-заповедник А.С. Пушкина «Болдино».

Исполнитель проектной документации: ЗАО «СМУ-77», лицензия на осуществление деятельности по сохранению объектов культурного наследия от 17 декабря 2012 года № МКРФ 00369, переоформлена на основании приказа Министерства культуры РФ от 20 декабря 2018 г. № 2269.

Авторский коллектив:

В.А. Молоканов. Научное руководство Научный руководитель, аттестованный Министерством культуры РФ специалист I категории;

А.С. Тарасов. Текстовая часть, графическая часть. Главный архитектор;

Б.О. Поляков. Текстовая часть, графическая часть. Архитектор;

М. М. Кондратьева. Текстовая часть, графическая часть. Архитектор;

В.С. Бурина. Текстовая часть, графическая часть. Архитектор;

В.С. Малышкина. Текстовая часть, графическая часть. Архитектор.

### **Цель экспертизы**

Целью экспертизы является определение соответствия проектной документации на проведение работ по сохранению объекта культурного наследия требованиям законодательства Российской Федерации в области государственной охраны объектов культурного наследия.

### **Перечень документов (материалов), представленных заказчиком на экспертизу**

На экспертизу представлен комплект проектной документации на проведение работ по сохранению объекта культурного наследия

регионального значения «Парк с прудами», 1850-е гг., входящего в состав объекта культурного значения регионального значения «Усадьба Пушкина Александра Александровича», 1850-е гг., расположенного по адресу: Нижегородская область, Большебодлинский муниципальный округ, с. Львовка.

#### **Раздел 1. Предварительные работы**

Книга 1 Исходно-разрешительная документация

Книга 2 Предварительные исследования

Книга 3 Фотофиксационные материалы

#### **Раздел 2. Комплексные научные исследования**

Книга 1 Историко-архивные и библиографические исследования

Книга 2 Архитектурные обмерные чертежи

Книга 3 Инженерно-технические исследования

Книга 4 Дендроплан. Таксация зеленых насаждений

Книга 5 Проект предмета охраны

#### **Раздел 3. Проект по приспособлению для современного использования**

##### **Раздел 3.1 Эскизный проект**

Книга 1. Пояснительная записка

Книга 2. Архитектурные решения

##### **Раздел 3.2 Проект**

Книга 1. Пояснительная записка

Книга 2. Архитектурные решения

Книга 3. Проект организации реставрации

#### **Обстоятельства, повлиявшие на процесс проведения и результаты экспертизы**

Обстоятельства, повлиявшие на процесс проведения и результаты экспертизы, отсутствуют.

Эксперты:

не имеют родственных связей с заказчиком (его должностными лицами, работниками и т.д.);

не состоят в трудовых отношениях с заказчиком;

не имеют долговых или иных имущественных обязательств перед заказчиком;

не владеют ценными бумагами, акциями (долями участия, паями в уставных капиталах) заказчика;

не заинтересованы в результатах исследований и решении, вытекающем из настоящего заключения экспертизы, с целью получения выгоды в виде денег, ценностей, иного имущества, услуг имущественного характера или имущественных прав для себя или третьих лиц.

#### **Сведения о проведенных исследованиях с указанием примененных методов, объема и характера выполненных работ и их результатов**

В процессе экспертизы экспертами проведена следующая работа:

- рассмотрены представленные Заказчиком документы (материалы), подлежащие экспертизе;

- проведены консультации с разработчиками проектной документации;

- в ходе проведения экспертизы были устранены замечания экспертной комиссии;

- проведен сравнительный анализ комплекса данных (документов, материалов, информации) по объекту экспертизы с целью определения обоснованности и допустимости предлагаемых проектных решений;

- осуществлено обсуждение результатов проведенных исследований и проведен обмен сформированными мнениями экспертов, обобщены мнения экспертов;

- оформлены результаты экспертизы в виде акта государственной историко-культурной экспертизы.

Аналитическое исследование указанной документации было проведено по следующим основным направлениям:

- соответствие нормативным правовым актам в сфере сохранения объектов культурного наследия;

- обоснованность и допустимость основных проектных решений;

- соответствие документации в целом и основных проектных решений требованиям законодательства РФ в области государственной охраны объектов культурного наследия.

Указанные исследования проведены с применением комплексных методов историко-архитектурного анализа в объеме, достаточном для обоснования вывода экспертизы.

### **Факты и сведения, выявленные и установленные в результате проведенных исследований**

#### **Общие сведения об объекте культурного наследия**

Наименование объекта: «Парк с прудами», 1850-е гг., входящий в состав объекта культурного наследия регионального значения «Усадьба Пушкина Александра Александровича», 1850-е гг.

Сведения о дате создания: 1850-е гг.

Адрес (местонахождение объекта): Нижегородская обл., Большеболдинский муниципальный округ, с. Львовка.

Регистрационный номер: 521420088570025.

Категория историко-культурного значения: Объект культурного наследия регионального значения.

Вид объекта: Ансамбль.

Типологическая принадлежность: памятник истории

Дата и № документа принятия под государственную охрану: Решение Горьковского областного Совета народных депутатов от 03.11.1983 № 559.

Границы территории объекта утверждены постановлением Правительства Нижегородской области от 12 марта 2010 года № 130 «Об утверждении границы территории объектов культурного наследия

регионального значения - усадьбы Александра Александровича Пушкина, здания церковно-приходской школы, построенного А.А. Пушкиным, церкви Александра Невского в с. Львовка Большеболдинского района, режима использования территории и градостроительного регламента в утвержденной границе».

Зоны охраны объекта утверждены постановлением Правительства Нижегородской области от 16 сентября 2015 года № 594 «Об утверждении границ зон охраны объекта культурного наследия регионального значения «Усадьба Пушкина Александра Александровича» в с. Львовка Большеболдинского района, режимов использования земель и требований к градостроительным регламентам в границах данных зон.

Сведения о собственнике: ГБУК НО «Государственный литературно-мемориальный и природный музей-заповедник А.С. Пушкина «Болдино».

Предмет охраны разработан в рамках данной проектной документации и в настоящее время находится на согласовании в Управлении государственной охраны объектов культурного наследия Нижегородской области.

Проект предмета охраны объекта культурного наследия регионального значения (памятника истории и культуры) «Парк с прудами» 1850-е гг., входящего в состав объекта культурного наследия регионального значения «Усадьба Пушкина Александра Александровича. В усадьбе размещается филиал музея-заповедника А.С.Пушкина», 1850-е гг., расположенного по адресу: Нижегородская область, Большеболдинский район, д.Львовка.

- усадебный парк, его историческая планировочная структура, великовозрастные деревья, аллеи, остатки пограничной обваловки.

- пруды с окружающим ландшафтом.

1. Историко-функциональное зонирование территории усадьбы:

- 1.1. Юго-восточная часть усадьбы, Берёзовый сад.

- 1.2. Южная часть усадьбы, Средний сад.

- 1.3. Юго-западная часть усадьбы, Малый сад.

- 1.4. Северо-восточная часть усадьбы, Большой сад.

- 1.5. Центральная часть усадьбы, прилегающая к усадебному дому, включающая церковь Александра Невского в северной части участка.

- 1.6. Северо-западная часть усадьбы, включающая здание церковно-приходской школы и два пруда.

2. Элементы композиционно-ценного рельефа:

- 2.1. Ровный рельеф Центральной части усадьбы с усадебным домом и церковью Александра Невского;

- 2.2. Природный рельеф северо-западной части усадьбы со зданием церковно-приходской школы и прудами;

- 2.3. Откосы водных объектов;

- 2.4. Фрагмент пограничного вала;

3. Водные объекты:

- 3.1. Пруды

- 3.1.1. Верхний усадебный пруд;

- 3.1.2. Нижний усадебный пруд;
- 3.2. Русло ручья между прудами;
- 4. Объемно-пространственная структура усадебного парка сер. XIX – начала XX вв., включая систему открытых, полуоткрытых, закрытых пространств парка (водная поверхность прудов, поляны, аллеи, сады, ценные древесно-кустарниковые насаждения).
- 5. Планировочные характеристики территории:
  - 5.1. Тропа, проходящая вдоль прудов;
  - 5.2. Липовая аллея по южной границе парка;
  - 5.3. Липовая аллея по восточной границе парка;
  - 5.4. Липовая аллея по северной границе парка;
  - 5.5. Липовая аллея, разделяющая Большой сад и Центральную часть усадьбы, прилегающую к усадебному дому;
  - 5.6. Тропа вдоль дубовой аллеи;
- 6. Древесно-кустарниковые насаждения, формирующие усадебный парк:
  - 6.1. Сосна обыкновенная перед северным фасадом усадебного дома, 4 дерева, посаженные по квадрату, кон. XIX в. (150 лет);
  - 6.2. Аллеи и рядовые посадки:
    - 6.2.1. Рядовые посадки сосен перед южным и восточным фасадами усадебного дома по линиям стен (8 шт);
    - 6.2.2. Липовая аллея вдоль южной границы усадьбы (150 лет);
    - 6.2.3. Липовая аллея вдоль восточной границы усадьбы (150 лет);
    - 6.2.4. Липовая аллея вдоль северной границы усадьбы (150 лет);
    - 6.2.5. Липовая аллея, разделяющая Большой сад и Центральную часть усадьбы;
    - 6.2.6. Ряды берёз в Центральной части усадьбы;
    - 6.2.7. Липовая аллея вдоль западной стороны Малого сада;
    - 6.2.8. Группы ивы белой (150 лет) вокруг водных объектов;
    - 6.2.9. Дубы (200 лет) в Северо-западной части усадьбы по берегу пруда;
    - 6.2.10. Посадки сосен в Центральной части усадьбы;
    - 6.2.11. Дубы вдоль дубовой аллеи, разделяющей Малый и Средний сад (100 лет);
  - 6.3. Посадка яблонь в Большом саду;
  - 6.4. Цветник из лилейника перед южным фасадом усадебного дома;
  - 6.5. Кустарники:
    - 6.5.1. Посадки акации жёлтой в Малом саду;
    - 6.5.2. Кусты сирени в Центральной части усадьбы;
    - 6.5.3. Калина обыкновенная;
- 7. Основные ценные видовые раскрытия:
  - 7.1. Вид с тропы, проходящей вдоль прудов
  - 7.2. Вид в Берёзовом саду на поле в юго-восточном направлении
  - 7.3. Вид вдоль южного фасада усадебного дома
  - 7.4. Вид на северный двор усадьбы со стороны четырех сосен
  - 7.5. Вид на восточный фасад усадебного дома и четыре сосны

- 7.6. Вид вдоль берёзовой аллеи на храм Александра Невского
- 7.7. Вид со стороны нижнего усадебного пруда на Церковно-приходскую школу, церковь Александра Невского и усадебный дом.
- 7.8. Вид со стороны деревенской дороги на усадебный дом.
- 7.9. Вид вдоль южной липовой аллеи.
- 7.10. Вид вдоль восточной липовой и берёзовой аллеи.
- 7.11. Вид вдоль северной липовой аллеи.
- 7.12. Вид вдоль границы Большого и Берёзового сада на усадебный дом.

### **Историческая справка**

(приводится по сведениям, имеющимся в материалах проекта)

Объект «Усадьба Александра Александровича Пушкина» является объектом культурного наследия регионального значения и расположен по адресу: Нижегородская область, Большеболдинский муниципальный округ, с. Львовка. Площадь территории объекта культурного наследия – 9,6 га. Деревня Львовка была основана в 1838 г, и в 1851 г. выделена в самостоятельное имение. В 1870-1914 гг. ее владельцем являлся Александр Александрович Пушкин. К 1849 г. появляется контора, в 1853 г. начинается строительство Господского дома, завершенное в 1856 г. К 1850-м гг. относится формирование барского парка с садом. Деревянные хозяйственные и служебные строения располагались у верхнего пруда. В 1905-1911 гг. при участии А.А. Пушкина в северной части усадебной территории были возведены деревянные здания церкви во имя св. Александра Невского (архитектор А.К. Никитин) и церковно-приходской школы. С началом функционирования церкви Львовка получает статус села. В 1974 г. бывшая господская усадьба во Львовке включается в состав государственного музея-заповедника А.С. Пушкина. В главном ее доме развернута литературная экспозиция.

Усадьба Пушкиных во Львовке расположена в 7 км к югу от с. Большое Болдино Нижегородской области. С севера и запада к усадебной территории примыкают селитебные территории, с юга – поля, с востока – поля и сельское кладбище. Въезд на территорию расположен у юго-западного угла.

Земли нижегородской вотчины были пожалованы предкам А.С. Пушкина еще в XVII веке за участие в ополчении 1612-го года. Село Львовка названа по имени Льва Александровича Пушкина, деда поэта. Он основал здесь деревню, куда ссылал провинившихся крепостных из Большого Болдино. После 1834-го года часть крестьян переселили во Львовку из главной вотчины Пушкиных для освоения пахотных земель. Позже деревня стала селом, здесь построили деревянную церковь. В середине XIX века население села Львовка составляло чуть меньше 400 душ, а к началу первой мировой войны около 600 жителей. Имение Большое Болдино досталось брату поэта, Льву Сергеевичу Пушкину. Кистенево и Львовка отошли детям Александра Сергеевича. Усадебный дом построен на средства и по желанию вдовы А.С. Пушкина. Исследователи так и не ответили на вопрос, почему Наталья Николаевна решила строить усадьбу именно здесь, а не в Михайловском. От



Санкт-Петербурга до псковской вотчины было, можно сказать, рукой подать, а до Болдино – больше тысячи верст (1300 километров). Тем не менее, вдова, приехав на могилу мужа в Святогорский монастырь, больше в Михайловском не появлялась и имение в 40-х — начале 50-х годов XIX века решила строить во Львовке. В конце-концов владельцем Львовки стал генерал Александр Александрович Пушкин, сын поэта. Он много раз приезжал в свою нижегородскую усадьбу. Со времен Александра Александровича сохранился парк и церковноприходская школа. Деревянная церковь освящена в честь Александра Невского, святого покровителя А.А. Пушкина.

Перед домом по сей день растут четыре сосны. Они хорошо видны издалека. Их посадила посадила Наталья Николаевна в честь своих четырех детей от А.С. Пушкина – Александра, Марии, Григория и Натальи.

Дом во Львовке построили уже после смерти поэта, экспозиция здесь новая и посвящена героям «Повестей покойного Ивана Петровича Белкина». Выбор темы экспозиции совершенно оправдан. Ведь усадьба с парком, сельский пейзаж, леса вокруг, архитектура простого деревянного барского дома обычны для быта небогатых помещиков пушкинского времени. События «Повестей Белкина» разворачиваются в провинциальных дворянских имениях и окружающая обстановка Львовки, как нельзя лучше подходит к сюжетам пушкинской прозы.

Основной композиционной осью села Львовка первоначально являлся запруженный ручей, который протекал с юга на север, впадая в Крутецкий овраг. С помощью земляных дамб на нем были устроены пруды. По обе стороны от прудов строились дома крестьян.

К середине XIX в. в планировочной структуре территории уже появился ряд построек, среди которых была контора соснового леса, абмар, скотный двор с избой для работных, а также мельница.

По межевому плану 1862 г. Львовка состояла из двух крестьянских порядков с приусадебными огородами по двум сторонам ручья, в то время как усадьба Пушкиных располагалась в южной стороне деревни. Здесь находился главный усадебный дом и другие усадебные постройки. Парковая территория располагалась с юга от усадебного дома.

Согласно съемке Менде, выполнявшейся в 1860-е гг., помимо южной территории, парк также стал занимать и восточную часть усадьбы. В дальнейшем, согласно «Геометрическому плану Нижегородской губернии Лукояновского уезда деревни» 1871 года парк расширился и в северо-западном направлении.

На данном этапе начинает формироваться основная структура парковой территории, ее деление на шесть основных участков: Большой сад, Средний, Малый, Березовый, а также два открытых пространства; первое – территория, прилегающая к усадебному дому; второе – северо-западная часть парка с двумя верхними прудами, а также старыми дубами и ивами.

Восточная половина усадебной территории была местом размещения декоративно-плодовых садов площадью до 4 гектаров, границы участков которых были сформированы липовыми аллеями, за исключением юго

восточного Березового сада, который был обсажен березами в поздний период (определены возрастом в 80 лет на момент составления паспорта ОКН в 1993 г.).

Благодаря поддержке А.А. Пушкина, в 1905-1911 гг. открывается церковноприходская школа, которая размещается возле второго пруда, южнее от него, в Северо-западной части парка, а также строится церковь во имя святого благоверного Александра Невского, севернее от усадебного дома. С данного момента, Львовка приобретает статус села. После смерти А.А. Пушкина в 1914 г. усадьба переходит во владение его сыновьям, но так и остается разделенной между ними до революции.

После революции в селе образован комитет деревенской бедноты (комбед). В 1920-х гг. вырубаются внутренние аллеи парка, а в 1940-х гг. погибает плодовый сад. Тем не менее, усадебный комплекс продолжает сохранять главенствующее положение в контексте села. С 1932 по 1972 г. в господском доме размещается школа. В целях изоляции остальной территории усадьбы от школы была выполнена посадка деревьев в центральной части («открытое пространство»), а именно: березы, ясени и тополя.

К этому периоду утрачиваются элементы исторического усадебного комплекса, а также хозяйственных построек и элементы планировочной структуры. В 1974 г. распоряжением облисполкома усадьба во Львовке была передана государственному музею-заповеднику А.С. Пушкина в с. Болдино.

В 1982-83 гг. сотрудниками «Леспроект» был разработан «Проект организации паркового и лесного хозяйства музея-заповедника А.С. Пушкина в с. Б. Болдино», ими же было проведено обследование зеленых насаждений в усадьбе. В 1990-е гг. в господском доме усадьбы размещается магазин. В 2000-х гг. были выполнены работы по сохранению и восстановлению усадебного парка по проекту Архитектурно-ландшафтного центра «Архилэнд» (под руководством канд. архитектуры О.Н. Ворониной). По данному проекту была проведена реновация элементов планировочной структуры парка, вертикальной планировки, восстановление элементов усадьбы. Также на территории усадьбы были размещены малые архитектурные формы, вырублена значительная часть деревьев порослевого происхождения, выполнено цветочное оформление.

В парке осуществлялась посадка аллеи из молодых лип по оси запад-восток, разделяющей Большой сад от Среднего и Малого садов, проходящей от главного усадебного дома к восточной границе территории усадьбы; посадка аллеи из молодых лип по оси север-юг, параллельно существующей березовой аллее от усадебного дома к церкви Александра Невского, на границе открытого пространства центральной части усадьбы и большого сада. Также было выполнено восстановление яблоневого сада на северо-западном участке большого сада, с посадкой молодых яблонь в 6 рядов, размещаемых вдоль оси запад-восток.

### **Описание существующего облика и технического состояния объекта культурного наследия**

Усадьба Пушкиных во Львовке расположена в 7 км к югу от с. Большое Болдино Нижегородской области. С севера и запада к усадебной территории примыкают селитебные территории, с юга – поля, с востока – поля и сельское кладбище. Въезд на территорию расположен у юго-западного угла. На северо-западе территории находятся пруды.

Территория усадебного парка делится на следующие участки:

1. Юго-восточная часть усадьбы, Березовый сад.

Насаждение площадью 1,32 га, которое расположено в юго-восточной части усадьбы, именуется «березовым садом» по однородной обсадке из березы (возрастом 140-150 лет). Сегодня центральную часть участка занимает открытое пространство, используемое под сенокос.

2. Южная часть усадьбы, Средний сад.

Участок, являющийся насаждением площадью 0,88 га, расположенный в южной части усадьбы. По южной границе участка проходит двухрядная липовая аллея возрастом 150 лет. Перпендикулярно ей проходит небольшая, нечетко выраженная дубовая аллея (возрастом до 100 лет).

3. Юго-западная часть усадьбы, Малый сад.

Участок именуется как «малый сад»; насаждение (площадью 1 га), занимающее юго-западную часть усадьбы. По южной и западной границам участка проходит липовая аллея в два ряда (возрастом до 150 лет), а вдоль наружного ряда имеются заросли старой акации желтой.

4. Северо-восточная часть усадьбы, Большой сад.

Насаждение площадью 2,31 га, занимающее северо-восточную часть. С трех сторон обсажено двухрядными липовыми аллеями (возраст липы 140-150 лет). Центральную часть участка занимает плодовый яблоневый сад, который в современный период был засажен заново регулярной посадкой в 6 рядов.

5. Центральная часть усадьбы, прилегающая к усадебному дому, включающая церковь Александра Невского в северной части участка.

Открытое пространство. (площадью 0,91 га), занимающее территорию, прилегающую к усадебному дому. Рядом с главным домом сохранились 14 сосен (возраст 150 лет). Перед северным фасадом сохранились четыре сосны, посаженные ромбом. Также восемь сосен размещены у южного и восточного фасадов, они посажены по линиям стен дома перпендикулярными рядами. Так, они отгораживают часть территории внутренним двориком. В северной части участка расположена церковь Александра Невского, рядом с ней проходит ряд берез (возраст до 100 лет). Около дома сохранился цветник из лилейника, здесь же посажены кусты калины.

Участок характеризуется относительно ровным рельефом с постепенным понижением в северном направлении.

Тропиночная сеть представляет собой пешеходные дорожки из гранитного отсева, проходящие вдоль южного фасада усадебного дома. Она

связывает аллею, находящуюся на границе Большого и среднего сада с тропой, идущей вдоль прудов. Со стороны пруда здесь открывается вид на западный фасад усадебного дома. Также здесь проходят дорожки вокруг усадебного дома, круговые дорожки вокруг цветника перед южным фасадом, а также вокруг четырех сосен перед северным фасадом.

После работ по сохранению и восстановлению парка в 2000-х гг. с юго-восточной стороны от усадебного дома здесь была размещена беседка, в южной части размещены скамьи вокруг цветника. С восточной стороны расположен колодец. Ранее на участке размещались хозяйственные постройки: скотный двор и контора с запада от усадебного дома, а также амбар с восточной стороны. Точное местоположение утраченных объектов не определено.

6. Северо-западная часть усадьбы, включающая здание церковно-приходской школы и два пруда. Открытое пространство (площадью 2 га), занимающее северо-западную часть усадьбы. Включает на его территории два пруда из общей системы, вместе с соединяющим руслом ручья. Насаждения представлены старовозрастными дубами (возраст 220 лет), а также ивами (возрастом 160-180 лет), расположенными по берегам пруда. Второстепенные насаждения представлены березой и тополем (возрастом до 90-100 лет). В северо-западной части усадьбы преобладает характерно выраженный природный рельеф с откосами водных объектов.

На всей территории усадьбы сохранился богатый набор декоративных растений, среди которых: подснежник снежный, белоцветник весенний, ветреница дубравная, крокус, хохлатка, пролеска сибирская, ландыш майский, а также фиалка душистая. Растения, формирующие дерновый покров представлены мятликом лесным, зеленчуком желтым, осокой волосистой, белокопытником обыкновенным и др.

Дорожно-тропиночные сети на территории усадьбы выполнены преимущественно из гранитного отсева. На локальных участках наблюдается просадка насыпного основания дорожек, углубления, прорастания растительности, истертость существующего покрытия. Малые архитектурные формы на территории усадьбы находятся в неудовлетворительном состоянии. Наблюдаются следы гниений, растрескивания окрасочного слоя, деформация деревянных элементов.

На территории объекта культурного наследия отсутствует система навигации и система освещения не обеспечивает комфортного пребывания на территории усадьбы в темное время суток.

В неудовлетворительном состоянии находятся водопропускные сооружения, расположенные между двумя усадебными прудами. Они состоят из двух труб, двух шахт водосброса и двух ж/б лотков. Состояние прудов запущено. На сегодняшний день наблюдается их обмеление. Пруды заросли кустарниками, требуется их расчистка. Рекомендуются заполнить пруды и русло водой.

## Описание проектируемого архитектурного облика и характеристика принципиальных решений для реставрации объекта

Проектом предусмотрены:

- устройство дорожно-тропиночной сети;
- установка новых малых архитектурных форм;
- ремонт водопропускных сооружений;
- очистка пруда и заполнение русла;
- ремонт скважины;
- возведение некапитальных строений, сооружений, обеспечивающих хозяйственную, рекреационную, туристическую деятельность музея.

### Устройство дорожно-тропиночной сети

Проектом предусматривается продолжение дорожно-тропиночной сети усадьбы дорожками из гранитного отсева по периметру парка месте уже существующих грунтовых троп внутри аллей. Также из гранитного отсева предлагается выполнить ремонт деревенской дороги в северо-западной части усадьбы, проложив ее в западной стороне территории за прудами по направлению прилегающей к усадьбе деревни. Предположительно, по этому месту ранее проходила деревенская дорога, вдоль которой располагались избы, бани и прочие постройки. На это указывают сохранившиеся до наших дней зарисовки художников. Данное решение имеет интересную перспективу будущего развития территории. Вдоль этой дорожки удачно смогут разместиться временные сооружения, стилизованные под крестьянские избы того времени. Это могут быть гостевые домики, домики для чаепития, хозяйственные и прочие постройки. Данные мероприятия могут стать важными для создания инвестиционной привлекательности населенного пункта в целом. На сегодняшний же день эта дорога станет удобной для прогулок, замыкая пешеходный путь вдоль прудов и открывая красивые виды на церковь Александра Невского и барскую усадьбу с западной части территории. Дорожка также будет объединена тропинкой из древесной мульчи, проходящей между прудом и руслом ручья.

Проект также предусматривает выполнить дорожку, ведущую к церкви Александра Невского. Она будет выполнена из гранитного отсева и продолжаться вдоль периметра церкви в качестве отмостки.

От церкви через Большой сад и яблоневое насаждение по направлению к парковке, находящейся с восточной стороны, предлагается выложить дорожку из древесной мульчи, параллельную дорожкам существующей тропиночной сети, обеспечивая тем самым дополнительный проход через усадьбу. Такая дорожка из древесной мульчи не нарушит природный ландшафт, но добавит удобства и позволит пройти гостям среди Большого сада.

Также из мульчи в северо-западной стороне усадьбы предполагается проложить дорожку, ведущую к пруду и проходящую к вновь возводимому мостику через ручей. Дорожка сможет композиционно объединить три сооружения усадьбы: усадебный дом, церковь Александра Невского и церковно-приходскую школу. В сторону западной границы усадьбы, к деревне,

предусматривается выполнить дорожку из древесной мульчи, проходящую между прудом и руслом ручья, а также из того же материала дорожку от деревенской дороги к пруду, через которую открывается вид на усадебный дом. В юго-восточной парковой части усадьбы проект предусматривает установку беседки. В этом месте открывается живописный панорамный вид на просторы. К данной беседке предлагается выложить дорожку из мульчи, соединяя беседку с основной тропиной сетью парка.

Проектом предусмотрены:

1) устройство новых дорожек из гранитного отсева (3246 м<sup>2</sup>)

- разборка грунта, уплотнение грунта
- укладка геотекстиля
- устройство подстилающего слоя
- устройство основания из щебня
- устройство слоя из гранитного отсева

2) устройство дорожек из мульчи (древесной щепы) (888 м<sup>2</sup>)

- разборка грунта, уплотнение грунта
- укладка геотекстиля
- устройство подстилающего слоя
- устройство слоя из коры лиственницы

#### Устройство малых архитектурных форм

При расширении дорожно-тропиночной сети, для комфортного пребывания гостей на вновь открытых прогулочных участках, возникает необходимость в установке новых скамеек и урн.

Через русло проектируется небольшой мостик, выходящий на одну ось с церковью Александра Невского. Мостик характерен для оформления прудов усадеб. Подобные решения можно наблюдать в усадьбе и парке в Б. Болдино. Кроме того, мостик позволит композиционно объединить пространство за прудами с основной сформировавшейся частью усадьбы.

В юго-восточной парковой части усадьбы проект предусматривает установку беседки. В этом месте открывается живописный панорамный вид на просторы. К данной беседке предлагается выложить дорожку из мульчи, соединяя беседку с основной тропиной сетью парка. Архитектурное решение данной беседки было определено с характерностью для беседок барских усадеб того времени. Пример запроектированной беседки был взят из книги «Сельская архитектура», авт. К. Леви и К. Шульц.

После очистки прудов, предусматривается выполнить спуски к воде, по одному на каждый пруд. С учетом ремонта скважины добавляется еще одна малая архитектурная форма – в виде домика-колодца, предлагается задекорировать данную скважину. В качестве примеров для проектирования колодца так же были взяты чертежи и изображения из книги «Сельская архитектура», авт. К. Леви и К. Шульц.

С восточной части пруда, с видом на церковно-приходскую школу, предложено установить скамью-качели. Вблизи здания школы такое решение не кажется чужеродным и добавит немного детской атмосферы.

Проектом предусматривается размещение новых малых архитектурных форм:

- урна (7 шт.);
- скамья (8 шт.);
- мостик (1 шт.);
- спуск к воде (2 шт.);
- домик-колодец (1 шт.);
- беседка (1шт.);
- скамья-качели (1шт.).

#### Очистка прудов и заполнение русла

Проектом предлагается проведение мер по очистке и заполнению пруда, также устройство и заполнение русла:

##### 1) Очистка пруда:

- откачка пруда
- выемка ила
- заполнение пруда;

##### 2) Очистка, восстановление дренажной системы:

- откачка русла 45 м.п. до 3 м в ширину.

Проектом предусматривается ремонт двух оголовков с откылками, двух шахт водосброса и двух ж/б лотков.

#### Возведение некапитальных строений, сооружений, обеспечивающих хозяйственную, рекреационную, туристическую деятельность музея

В соответствии с постановлением Правительства Нижегородской области от 12 марта 2010 года № 130 «Об утверждении границы территории объектов культурного наследия регионального значения - усадьбы Александра Александровича Пушкина, здания церковно-приходской школы, построенного А.А. Пушкиным, церкви Александра Невского в с. Львовка Большеболдинского района, режима использования территории и градостроительного регламента в утвержденной границе» на территории усадьбы установлено запрещение проектирования и проведения землеустроительных, земляных, строительных, мелиоративных, хозяйственных и иных работ, за исключением:

- работ по сохранению объектов культурного наследия и их территории;
- воссоздания утраченных объектов усадьбы Александра Александровича Пушкина;

- размещения объектов, обеспечивающих хозяйственную, рекреационную, туристическую деятельность музея;

- иной хозяйственной деятельности, не нарушающей целостность объекта культурного наследия и не создающей угрозы его повреждения, разрушения или уничтожения.

По плану деревни Львовки от 1862 г. согласно архивному источнику (НГОВА, ф. 829, оп. 676а, д. 166, (План деревни Львовки, владение А.А. Пушкина и Г.А. Пушкина (1862 г.), приложение 3 к настоящему акту)

прослеживается размещение деревенских построек вдоль пруда в северной части. О расположении в этом месте деревенской улицы так же свидетельствуют рассказы старожилов и зарисовки художников (приложение 2 к настоящему акту). В связи с этим по заданию заказчика данный проект предусматривает установку некапитальных строений в виде деревенских домиков на предполагаемом месте утраченной деревенской улицы. Эти объекты не являются объектами капитального строительства, носят временный характер, не имеют прочной связи с землей (сборно-разборные сооружения из домокомплектов). Размещенные в них касса, сувенирный киоск, выставочные и складские помещения обеспечивают хозяйственную и туристическую деятельность музея. Архитектурный облик данных строений проектируется на основе аналогов (приложение 1 к настоящему акту).

Исторические материалы указывают также на то, что ранее в XIX в. на территории Львовки располагалось здание крепостной конторы. К сожалению, не сохранилось источников, которые указывали бы на особенности этой конкретной постройки, однако на сегодняшний день сохранились аналогичные среди которых объект культурного наследия федерального значения «Усадьба и дом Пушкина Александра Сергеевича» (крепостная контора), расположенный по адресу: Нижегородская область, село Большое Болдино, Большеболдинский муниципальный округ, ул. Пушкинская, 144. В связи с этим одно из некапитальных строений предполагается выполнить в формах, близких по архитектурной стилистике к данной крепостной конторе. Его использование предполагает размещение билетной кассы и место для сбора гостей музея.

#### **Перечень производственных работ, их технология и применяемые строительные и отделочные материалы, изделия, конструкции и оборудование**

Работы по реставрации объекта начинаются с установки ограждения строительной площадки, размещения бытовых помещений, обеспечения объекта электроэнергией, технической и питьевой водой, установкой биотуалетов, обязательным размещением предупреждающих надписей, определением мест складирования материалов. Устраиваются временные подъездные пути на территории к прудам, для проезда техники. Подъезд автотранспорта к площадке производства работ решен с существующих асфальтированных проездов по дороге 22 ОП МЗ 22Н-0507 (подъезд к с. Львовка от а/д Ужовка-Б. Болдино-Салганы). Покрытия существующего проезда – твердое асфальтированное. Строительно-монтажные работы выполняются специализированной подрядной организацией, имеющей свидетельство СРО на выполнение соответствующих видов работ.

#### **Перечень использованных документов, материалов, специальной, технической и справочной литературы**

1. Федеральный закон от 25.06.2002 № 73-ФЗ «Об объектах культурного наследия (памятниках истории и культуры) народов Российской Федерации»



(ред. от 26.12.2024).

2. Положение о государственной историко-культурной экспертизе, утвержденное постановлением Правительства Российской Федерации от 25.04.2024 № 530.

3. ГОСТ Р 55528-2013. Состав и содержание научно-проектной документации по сохранению объектов культурного наследия. Памятники истории и культуры. Общие требования.

4. ГОСТ Р 56891.1-2016. Сохранение объектов культурного наследия. Термины и определения. Часть 1. Общие понятия, состав и содержание научно-проектной документации.

5. ГОСТ Р 56891.2-2016. Сохранение объектов культурного наследия. Термины и определения. Часть 2. Памятники истории и культуры.

6. Приказ Министерства культуры Российской Федерации от 05.06.2015 № 1749 «Об утверждении порядка подготовки и согласования проектной документации на проведение работ по сохранению объекта культурного наследия, включенного в единый государственный реестр объектов культурного наследия (памятников истории и культуры) народов Российской Федерации, или выявленного объекта культурного наследия» (зарегистрировано в Минюсте России 16.11.2015 № 39711) (ред. от 24.06.2016).

7. Постановление Правительства Нижегородской области от 12 марта 2010 года № 130 «Об утверждении границы территории объектов культурного наследия регионального значения - усадьбы Александра Александровича Пушкина, здания церковно-приходской школы, построенного А.А. Пушкиным, церкви Александра Невского в с. Львовка Большеболдинского района, режима использования территории и градостроительного регламента в утвержденной границе».

8. Материалы и документы, представленные заказчиком.

### **Обоснования вывода государственной историко-культурной экспертизы**

В соответствии с требованиями статьи 45 Федерального закона от 25.06.2002 № 73-ФЗ «Об объектах культурного наследия (памятниках истории и культуры) народов Российской Федерации» (далее — Федеральный закон) рассматриваемая проектная документация на проведение работ по сохранению объекта культурного наследия регионального значения «Парк с прудами», 1850-е гг., входящего в состав объекта культурного значения регионального значения «Усадьба Пушкина Александра Александровича», 1850-е гг., расположенного по адресу: Нижегородская область, Большеболдинский муниципальный округ, с. Львовка (корректировка проектной документации) выполнялась организацией ЗАО «СМУ-77», лицензия на осуществление деятельности по сохранению объектов культурного наследия № МКРФ 00369 от 17 декабря 2012 года, переоформлена на основании решения лицензирующего органа - приказа

№ 2269 от 20 декабря 2018 г.

Проектная документация выполнена на основании задания на проведение работ по сохранению объекта культурного наследия (памятников истории и культуры) народов Российской Федерации федерального значения от 02.04. 2024 № 57, выданного Управлением государственной охраны объектов культурного наследия Нижегородской области.

Представленной на экспертизу проектной документацией предусматриваются работы по сохранению объекта культурного наследия (ремонтно-реставрационные работы по фасадам и крыше объекта).

Согласно статье 40 Федерального закона под сохранением объекта культурного наследия понимаются меры, направленные на обеспечение физической сохранности и сохранение историко-культурной ценности объекта культурного наследия, предусматривающие консервацию, ремонт, реставрацию, приспособление объекта культурного наследия для современного использования и включающие в себя научно-исследовательские, изыскательские, проектные и производственные работы, научное руководство проведением работ по сохранению объекта культурного наследия, технический и авторский надзор за проведением этих работ.

Статья 44 Федерального закона: Приспособление объекта культурного наследия для современного использования — научно-исследовательские, проектные и производственные работы, проводимые в целях создания условий для современного использования объекта культурного наследия без изменения его особенностей, составляющих предмет охраны, в том числе реставрация представляющих собой историко-культурную ценность элементов объекта культурного наследия.

На историко-культурную экспертизу представлена проектная документация на проведение работ по сохранению объекта культурного наследия регионального значения «Парк с прудами», 1850-е гг., входящего в состав объекта культурного значения регионального значения «Усадьба Пушкина Александра Александровича», 1850-е гг., расположенного по адресу: Нижегородская область, Большеболдинский муниципальный округ, с. Львовка (корректировка проектной документации) в составе:

Раздел 1. Предварительные работы

Раздел 2. Комплексные научные исследования

Раздел 3. Проект по приспособлению для современного использования

Раздел 2. Комплексные научные исследования

Раздел 3.1 Эскизный проект

Раздел 3.2 Проект

В целом, состав и объем проектной документации достаточен для вывода экспертизы в отношении соответствия документации на проведение работ по сохранению объекта культурного наследия. Каждый раздел представлен полным комплексом документов и разработок, необходимых для характеристики каждого из них.

Анализ проектной документации на проведение работ по сохранению

объекта культурного наследия регионального значения «Парк с прудами», 1850-е гг., входящего в состав объекта культурного значения регионального значения «Усадьба Пушкина Александра Александровича», 1850-е гг., расположенного по адресу: Нижегородская область, Большеболдинский муниципальный округ, с. Львовка (корректировка проектной документации) показал следующее:

объем и состав документации соответствуют заданию на проведение работ по сохранению объекта культурного наследия;

по составу и содержанию представленная документация соответствует действующим нормативным правовым документам;

предпроектные работы выполнены в необходимом объеме;

полученная в ходе комплексных исследований информация явилась основанием для принятия проектных решений.

Рассматриваемой проектной документацией предусмотрено сохранение внешнего облика без изменений его архитектурных особенностей.

Представленная на экспертизу проектная документация содержит необходимые материалы и документы, достаточные для обоснования принятых проектных решений по ремонту объекта, направленных на решение задач по сохранению здания как объекта культурного наследия.

Проектная документация выполнена в соответствии с требованиями действующего законодательства в сфере охраны объектов культурного наследия, национального стандарта по разработке научно-проектной документации по сохранению объектов культурного наследия ГОСТ Р 55528-2013, ГОСТ Р 55567-2013, требованиями ЕСКД, нормативной базы в области строительства и архитектуры в части, не противоречащей требованиям по сохранению культурного наследия.

Принятые в проекте решения экспертная комиссия считает допустимыми. Проектная документация не противоречит сложившимся методикам ведения ремонтно-реставрационных работ, соответствует действующим стандартам в области сохранения объектов культурного наследия.

Проектные решения отвечают требованиям государственной охраны объектов культурного наследия при проведении комплекса ремонтно-реставрационных работ без изменения особенностей, составляющих предмет охраны объекта культурного наследия, разработанного в рамках данной документации. Все решения и мероприятия, предусмотренные проектной документацией, направлены на долговременную и безопасную эксплуатацию объекта.

### **Вывод экспертизы:**

Рассмотрев представленную на экспертизу проектную документацию на проведение работ по сохранению объекта культурного наследия регионального значения «Парк с прудами», 1850-е гг., входящего в состав объекта культурного значения регионального значения «Усадьба Пушкина

Александра Александровича», 1850-е гг., расположенного по адресу: Нижегородская область, Большеболдинский муниципальный округ, с. Львовка (корректировка проектной документации), экспертная комиссия признала документацию соответствующей требованиям законодательства Российской Федерации в области государственной охраны объектов культурного наследия (ПОЛОЖИТЕЛЬНОЕ ЗАКЛЮЧЕНИЕ).

Настоящий акт оформлен и подписан квалифицированными электронными подписями экспертов 26.08.2025.

К настоящему заключению экспертизы прилагаются:

1. Протокол № 1 от 02.08.2025 организационного заседания экспертной комиссии по проведению государственной историко-культурной экспертизы;
2. Протокол № 2 от 26.08.2025 итогового заседания экспертной комиссии по проведению государственной историко-культурной экспертизы.
3. Перечень документов, представленных заказчиком;

Приложение 1. Аналог домов, используемых в качестве образцов для новых объектов малых архитектурных форм

Приложение 2. Зарисовки художников (архивные данные)

Приложение 3. План деревни Львовки, владение А.А. Пушкина и Г.А. Пушкина (1862 г.)

Приложение 4. Фотофиксация объекта культурного наследия регионального значения «Парк с прудами», 1850-е гг., входящего в состав объекта культурного значения регионального значения «Усадьба Пушкина Александра Александровича», 1850-е гг., расположенного по адресу: Нижегородская область, Большеболдинский муниципальный округ, с. Львовка (корректировка проектной документации).

**Председатель и ответственный секретарь  
экспертной комиссии**

**И.Б. Видманов**

**Член экспертной комиссии**

**Н.Н. Бахарева**

**Член экспертной комиссии**

**Г.В. Смирнова**

**ПРОТОКОЛ № 1**

организационного заседания экспертной комиссии  
по проведению государственной историко-культурной экспертизы  
проектной документации на проведение работ по сохранению объекта  
культурного наследия регионального значения «Парк с прудами», 1850-е гг.,  
входящего в состав объекта культурного значения регионального значения «Усадьба  
Пушкина Александра Александровича», 1850-е гг., расположенного по адресу:  
Нижегородская область, Большеболдинский муниципальный округ, с. Львовка  
(корректировка проектной документации)

г. Нижний Новгород

02.08.2025

**Присутствовали:**

- |               |   |
|---------------|---|
| Видманов И.Б. | аттестованный эксперт по проведению государственной историко-культурной экспертизы (приказ Министерства культуры РФ от 18.04.2024 № 727)    |
| Бахарева Н.Н. | аттестованный эксперт по проведению государственной историко-культурной экспертизы (приказ Министерства культуры РФ от 18 июня 2025 № 1055) |
| Смирнова Г.В. | аттестованный эксперт по проведению государственной историко-культурной экспертизы (приказ Министерства культуры РФ от 06.07.2023 № 2023)   |

**Повестка дня:**

1. Об утверждении состава членов экспертной комиссии.
2. О выборе председателя и ответственного секретаря экспертной комиссии.
3. Об определении порядка работы и принятия решений экспертной комиссии.
4. О предмете и целях экспертизы
5. Об определении перечня документов, запрашиваемых у заказчика для проведения экспертизы
6. Об определении основных направлений работы экспертов.
7. Об утверждении календарного плана работы экспертной комиссии.

**Слушали:**

1. Об утверждении состава членов экспертной комиссии.

**Решили:**

Утвердить состав членов экспертной комиссии:

Видманов Игорь Борисович;

Бахарева Наталия Николаевна;

Смирнова Галина Владимировна

**Слушали:**

2. О выборе председателя и ответственного секретаря экспертной комиссии.

Вопрос о выборе председателя и ответственного секретаря экспертной комиссии  
был поставлен на голосование.

Решение принято единогласно.

**Решили:**

Избрать председателем и ответственным секретарем Видманова Игоря Борисовича

**Слушали:**

3. Об определении порядка работы и принятия решений экспертной комиссии

**Решили:**

Определить следующий порядок работы и принятия решений экспертной комиссии:

1) В своей работе экспертная комиссия руководствуется Федеральным законом от 25.06.2002 № 73-ФЗ «Об объектах культурного наследия (памятниках истории и культуры) народов Российской Федерации» и Положением о государственной историко-культурной экспертизе, утвержденным постановлением Правительства Российской Федерации от 25.04.2024 № 530.

2) Работа экспертной комиссии осуществляется в форме консультаций и обсуждений, в том числе дистанционных;

3) Решение экспертной комиссии принимается большинством голосов;

4) Экспертная комиссия ведет следующие протоколы:

протокол организационного заседания;

протокол итогового заседания.

Протоколы заседаний подписываются членами экспертной комиссии.

**Слушали:**

4. О предмете и целях экспертизы.

Видманов И.Б. сообщил членам комиссии, что объектом экспертизы является проектная документация на проведение работ по сохранению объекта культурного наследия регионального значения «Парк с прудами», 1850-е гг., входящего в состав объекта культурного значения регионального значения «Усадьба Пушкина Александра Александровича», 1850-е гг., расположенного по адресу: Нижегородская область, Большебодлинский муниципальный округ, с. Львовка (корректировка проектной документации).

Целью экспертизы является определение соответствия проектной документации на проведение работ по сохранению объекта культурного наследия требованиям государственной охраны объектов культурного наследия и определение возможности проведения работ по сохранению объекта культурного наследия в соответствии с предъявленной на экспертизу документацией.

Заказчик разработки проектной документации: ГБУК НО «Государственный литературно-мемориальный и природный музей-заповедник А.С. Пушкина «Болдино»

Исполнитель проектной документации: ЗАО «СМУ-77», лицензия на осуществление деятельности по сохранению объектов культурного наследия № МКРФ 00369 от 17 декабря 2012 года, переоформлена на основании решения лицензирующего органа - приказа № 2269 от 20 декабря 2018 г.

5. Об определении перечня документов, запрашиваемых у заказчика для проведения экспертизы

Видманов И.Б. уведомил членов комиссии о том, что от заказчика получен комплект материалов проектной документации на проведение работ по сохранению объекта культурного наследия.

### **Перечень материалов, представленных на экспертизу:**

#### **Раздел 1. Предварительные работы**

Книга 1 Исходно-разрешительная документация

Книга 2 Предварительные исследования

Книга 3 Фотофиксационные материалы

#### **Раздел 2. Комплексные научные исследования**

Книга 1 Историко-архивные и библиографические исследования

Книга 2 Архитектурные обмерные чертежи

Книга 3 Инженерно-технические исследования

Книга 4 Дендроплан. Таксация зеленых насаждений

Книга 5. Проект предмета охраны

### **Раздел 3. Проект по приспособлению для современного использования**

#### **Раздел 3.1 Эскизный проект**

Книга 1. Пояснительная записка

Книга 2. Архитектурные решения

Книга 3. Дендропроект

#### **Раздел 3.2 Проект**

Книга 1. Пояснительная записка

Книга 2. Архитектурные решения

Книга 3. Обеспечение сохранности объекта культурного (археологического)

наследия

Книга 4. Система электроснабжения и наружного освещения

Книга 5. Навигационная система

#### **Решили:**

Информацию принять к сведению.

#### **Слушали:**

6. Об определении основных направлений работы экспертов

#### **Решили:**

Определить следующие направления работы экспертов:

Видманов И.Б. разрабатывает методику проведения экспертизы, проводит комплексный анализ проекта и докладывает членам комиссии предварительные результаты рассмотрения.

Смирнова Г.В. рассматривает разделы документации, связанные с конструктивными решениями, дает замечания и предложения.

Видманов И.Б., Бахарева Н.Н. рассматривают разделы документации, связанные с архитектурно-реставрационными решениями, дают замечания и предложения.

#### **Слушали:**

7. Об утверждении календарного плана работы экспертной комиссии.

#### **Решили:**

Утвердить календарный план работы экспертной комиссии:

Дата	Наименование мероприятия, повестка дня заседания	Ответственный исполнитель
02.08.2025	заседание экспертной комиссии №1 (организационное)	Видманов И.Б. Смирнова Г.В.
26.08.2025	заседание экспертной комиссии №2 (итоговое)	Видманов
26.08.2025	Передача заказчику заключения (акта) экспертизы и протоколов	Видманов

**Председатель и ответственный секретарь  
экспертной комиссии**

**И.Б. Видманов**

**Член экспертной комиссии**

**Н.Н. Бахарева**

**Член экспертной комиссии**

**Г.В.Смирнова**



**ПРОТОКОЛ № 2**

итогового заседания экспертной комиссии  
по проведению государственной историко-культурной экспертизы  
проектной документации на проведение работ по сохранению объекта культурного  
наследия регионального значения «Парк с прудами», 1850-е гг., входящего в состав  
объекта культурного значения регионального значения «Усадьба Пушкина Александра  
Александровича», 1850-е гг., расположенного по адресу: Нижегородская область,  
Большеболдинский муниципальный округ, с. Львовка.  
(корректировка проектной документации)

г. Нижний Новгород

26.08.2025

**Присутствовали:**

- |               |   |
|---------------|---|
| Видманов И.Б. | аттестованный эксперт по проведению государственной историко-культурной экспертизы (приказ Министерства культуры РФ от 18.04.2024 № 727)    |
| Смирнова Г.В. | аттестованный эксперт по проведению государственной историко-культурной экспертизы (приказ Министерства культуры РФ от 06.07.2023 № 2023)   |
| Бахарева Н.Н. | аттестованный эксперт по проведению государственной историко-культурной экспертизы (приказ Министерства культуры РФ от 18 июня 2025 № 1055) |

**Повестка дня:**

1. Итоговое рассмотрение проектной документации на проведение работ по сохранению объекта культурного наследия регионального значения «Парк с прудами», 1850-е гг., входящего в состав объекта культурного значения регионального значения «Усадьба Пушкина Александра Александровича», 1850-е гг., расположенного по адресу: Нижегородская область, Большеболдинский муниципальный округ, с. Львовка (корректировка проектной документации), согласование заключительных выводов.
2. Подписание экспертного заключения.
3. Принятие решения о передаче акта государственной историко-культурной экспертизы заказчику.

**1. Слушали:**

Итоговое рассмотрение проектной документации на проведение работ по сохранению объекта культурного наследия регионального значения «Парк с прудами», 1850-е гг., входящего в состав объекта культурного значения регионального значения «Усадьба Пушкина Александра Александровича», 1850-е гг., расположенного по адресу: Нижегородская область, Большеболдинский муниципальный округ, с. Львовка (корректировка проектной документации), согласование заключительных выводов.

**Решили:**

Признать проектную документацию на проведение работ по сохранению объекта культурного наследия регионального значения «Парк с прудами», 1850-е гг., входящего в состав объекта культурного значения регионального значения «Усадьба Пушкина Александра Александровича», 1850-е гг., расположенного по адресу: Нижегородская область, Большеболдинский муниципальный округ, с. Львовка (корректировка проектной

документации) соответствующей требованиям государственной охраны объектов культурного наследия (положительное заключение). Считать возможным проведение работ по сохранению объекта в соответствии с данной документацией. Рекомендовать данную документацию к согласованию государственным органом охраны объектов культурного наследия.

## **2. Подписание экспертного заключения**

Видманов И.Б. представил акт государственной историко-культурной экспертизы (экспертное заключение) проектной документации на проведение работ по сохранению объекта культурного наследия регионального значения «Парк с прудами», 1850-е гг., входящего в состав объекта культурного значения регионального значения «Усадьба Пушкина Александра Александровича», 1850-е гг., расположенного по адресу: Нижегородская область, Большеболдинский муниципальный округ, с. Львовка (корректировка проектной документации).

Члены экспертной комиссии произвели подписание акта в порядке, установленном Положением о государственной историко-культурной экспертизе, утвержденным Постановлением Правительства Российской Федерации от 25.04.2024 № 530.

## **3. О передаче акта государственной историко-культурной экспертизы заказчику.**

### **Решили:**

Передать заказчику экспертное заключение с протоколами – файл в формате pdf, заверенный электронными подписями.

**Председатель и ответственный секретарь  
экспертной комиссии**

**И.Б. Видманов**

**Член экспертной комиссии**

**Н.Н. Бахарева**

**Член экспертной комиссии**

**Г.В. Смирнова**

### **Перечень документов, представленных заказчиком**

1. Лицензия № МКРФ 00369 от 17.12.2012.
2. Задание на проведение работ по сохранению объекта культурного наследия (памятников истории и культуры) народов Российской Федерации федерального значения от 02.04. 2024 № 57.
3. Выписка из ЕГРН об объекте недвижимости (земельного участка). Сведения о характеристиках объекта недвижимости на основании запроса 21.12.2022.
4. Охранное обязательство №275/12П пользователя нежилого здания, являющегося объектом культурного наследия (памятником истории и культуры), или части его нежилых помещений.
5. Охранное обязательство №13 по земельному участку, в границе которого расположена территория объекта культурного наследия
6. Постановление правительства Нижегородской области от 12 марта 2010 года № 130 "Об утверждении границы территории объектов культурного наследия регионального значения - усадьбы Александра Александровича Пушкина, здания церковно-приходской школы, построенного А.А. Пушкиным, церкви Александра Невского в с. Львовка Большеболдинского района, режима использования территории и градостроительного регламента в утвержденной границе".
7. Постановление правительства Нижегородской области от 16 сентября 2015 года № 594 "Об утверждении границ зон охраны объекта культурного наследия регионального значения "Усадьба Пушкина Александра Александровича" в с. Львовка Большеболдинского района, режимов использования земель и требований к градостроительным регламентам в границах данных зон.
8. Решение Горьковского областного Совета народных депутатов от 1983-11-03 № 559

**Приложение 1**  
**Аналог домов, используемых в качестве образцов для новых объектов**  
**малых архитектурных форм**









## Приложение 2

### Зарисовки художники (архивные данные)

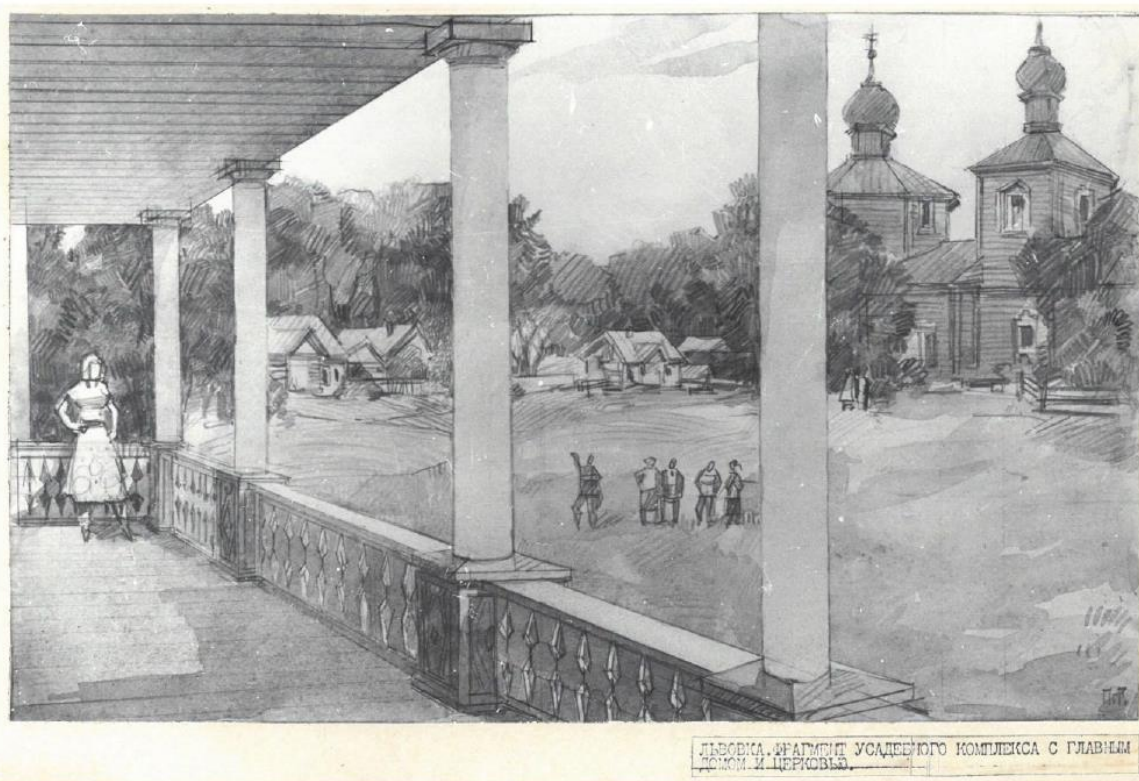


Рисунок 1. Вид на деревню и ц. А.Невского со стороны главного усадебного дома

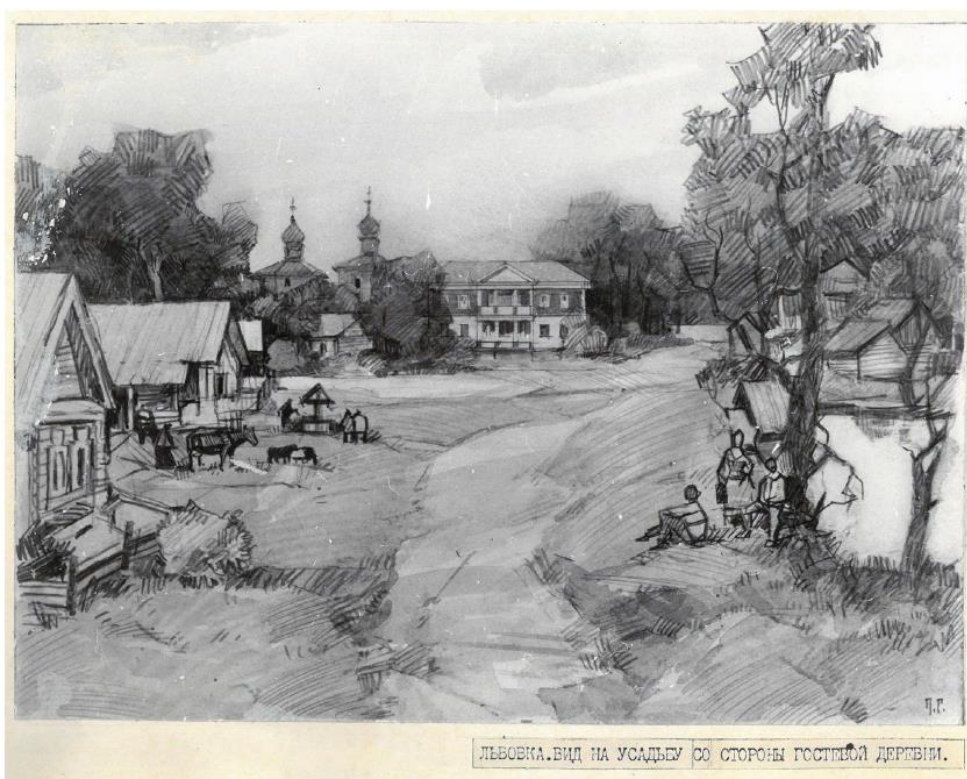
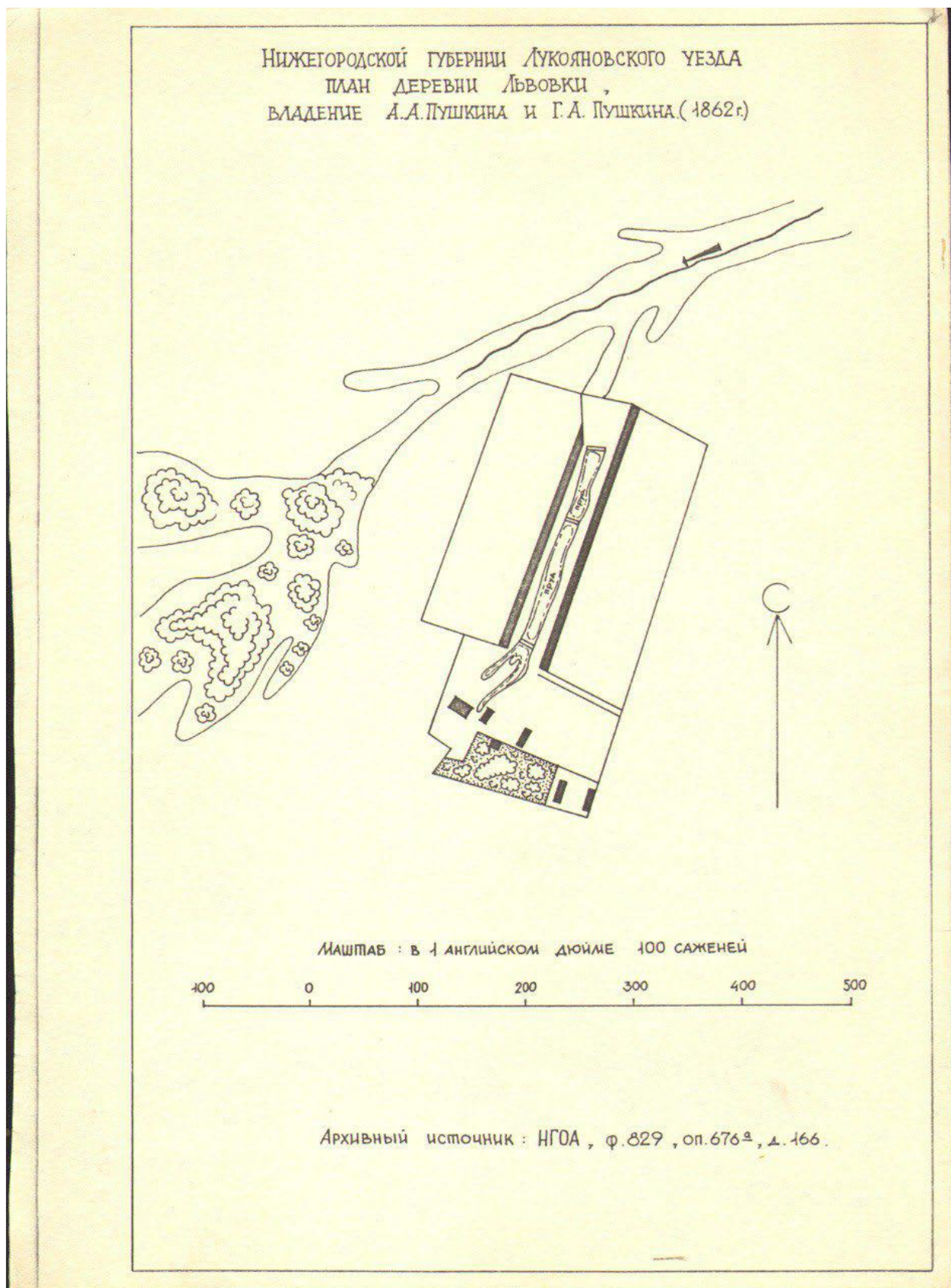


Рисунок 2. Вид на усадьбу со стороны деревни.

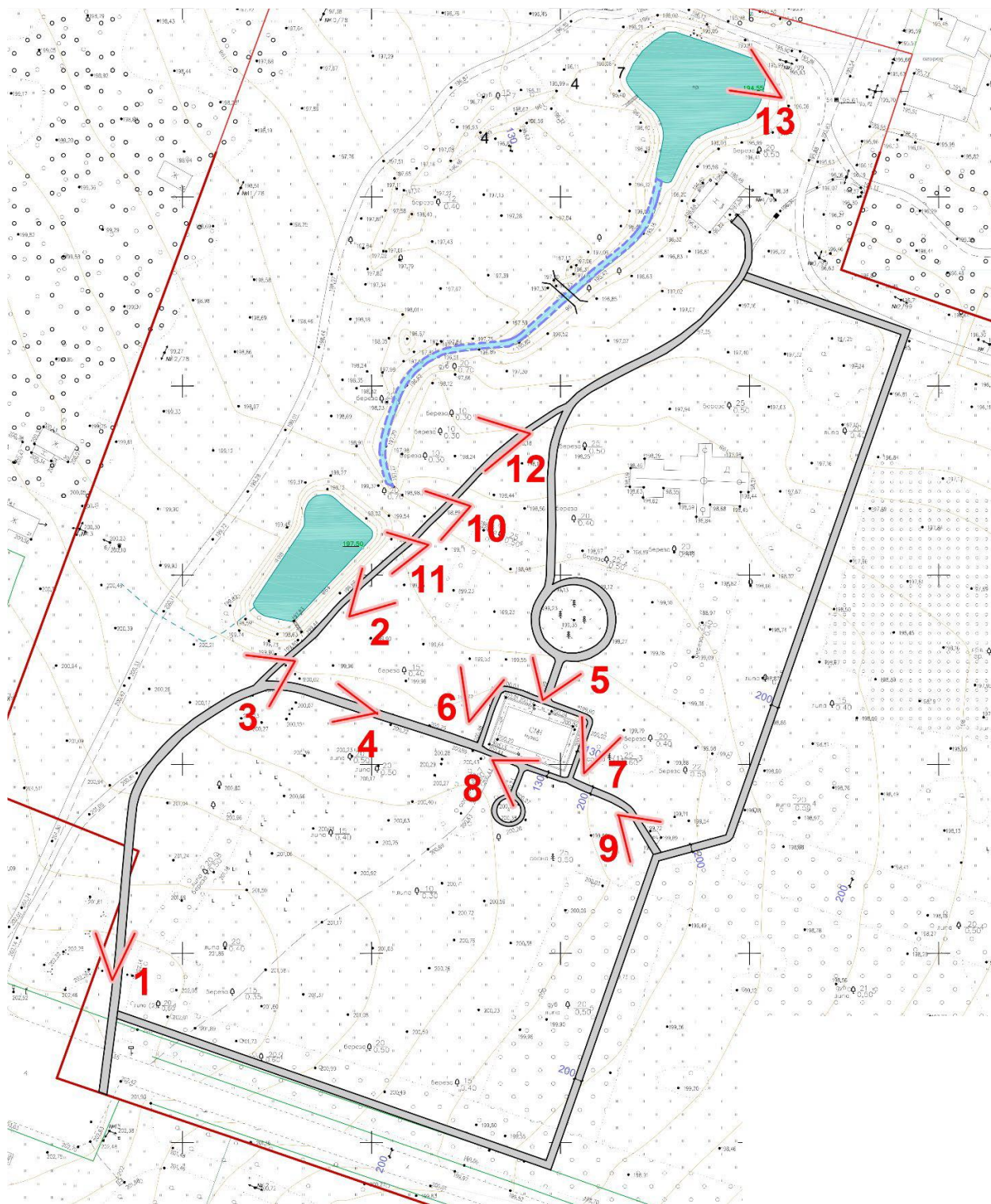
**Приложение 3**  
**План деревни Львовки, владение А.А.Пушкина и Г.А. Пушкина (1862г.)**





#### Приложение 4.

**Фотофиксация объекта культурного наследия регионального значения «Парк с прудами», 1850-е гг., входящий в состав объекта культурного значения регионального значения «Усадьба Пушкина Александра Александровича», 1850-е гг., расположенного по адресу: Нижегородская область, Большеболдинский муниципальный округ, с. Львовка,**





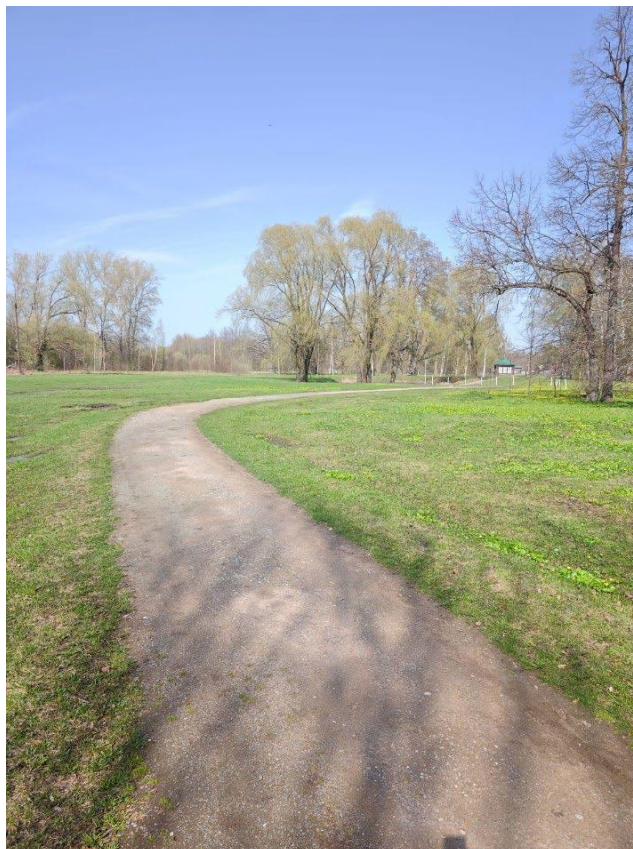


Фото 1. Центральный вход на усадьбную территорию



Фото 2. Дорожка в сторону церковно-приходской школы



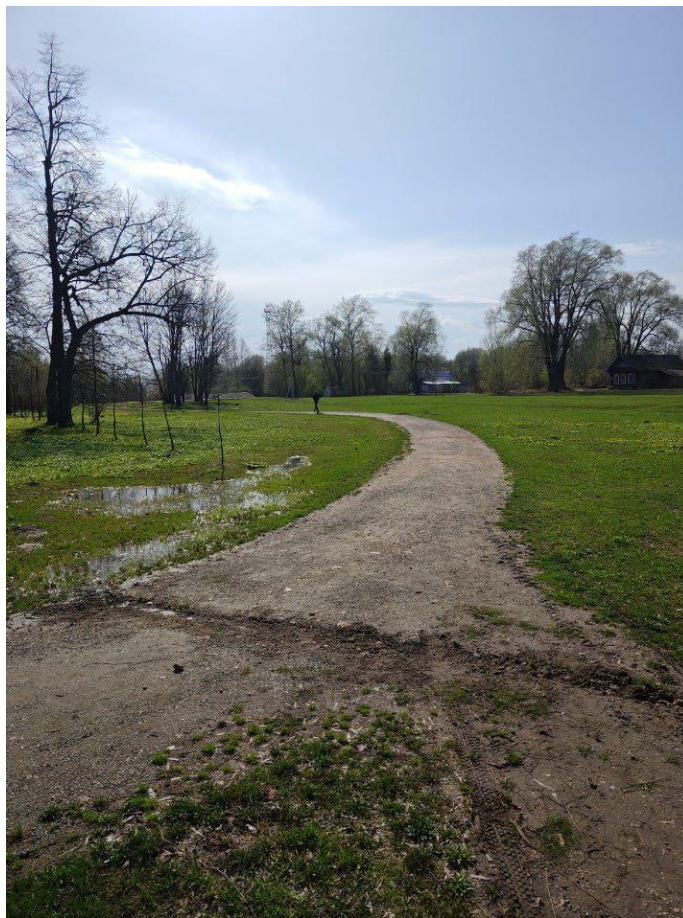


Фото 3. Вид на развилку



Фото 4. Дорожка от усадебного дома





Фото 5. Вид на исторические сосны со стороны усадебного дома



Фото 6. Вид на церковно-приходскую школу со стороны усадебного дома





Фото 7. Вид на церковь Александра Невского со стороны усадебного Дома

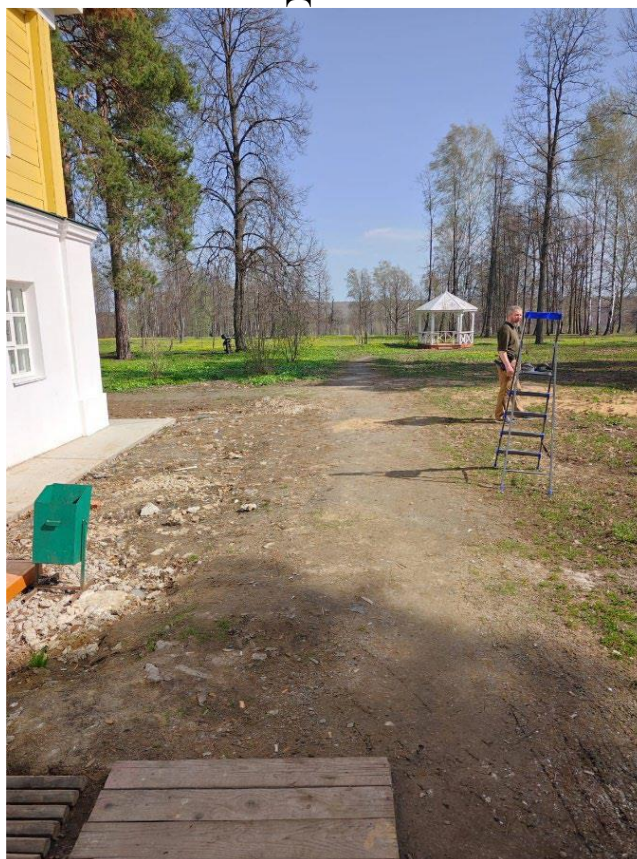


Фото 8. Вид на беседку со стороны усадебного дома





Фото 9. Беседка



Фото 10. Водопропускная шахта трубы №1





Фото 11. Пруд



Фото 12. Оголовок трубы №1





Фото 13. Вид на трубу №2